

# XIII

## Asamblea General de ALAFEC

Buenos Aires, Argentina  
del 9 al 12 de Octubre de 2012



**EN CLAVE FEMENINA: la  
investigación contable colombiana**

**EN CLAVE FEMENINA: la investigación contable colombiana**

**Educación**

**Ruth Alejandra Patiño Jacinto, Gloria Milena Valero Zapata**

**Universidad Santo Tomás**

**Carrera 9 No. 51-11**

**5 87 87 97 Ext. 1402**

[alejandrapatino@usantotomas.edu.co](mailto:alejandrapatino@usantotomas.edu.co), [gloriavalero@usantotomas.edu.co](mailto:gloriavalero@usantotomas.edu.co)

**Carrera 9 No. 51-11**

**División de Ciencias Económicas y Administrativas**

**Facultad de Contaduría Pública**

**EN CLAVE FEMENINA: la investigación contable colombiana**

*Te acuerdas, Violeta, que repito a menudo  
que todo lo que es bueno para las mujeres  
es bueno para los hombres y  
es bueno para la humanidad entera.*

## RESUMEN

El propósito de éste trabajo es indagar sobre el papel de la mujer en el medio académico contable, a través de la base de datos del Departamento Administrativo de Ciencia, Tecnología e Innovación [Colciencias] correspondiente a SCienti actualizado en la Convocatoria del año 2010; para lo cual se especificaron condiciones básicas como la participación en los grupos de investigación contable, el nivel de formación, el porcentaje que desarrolla la función de líder en los mismos, entre otros aspectos fundamentales para el análisis en cuestión. Teniendo en cuenta que las tendencias globales han propiciado la inclusión de la mujer en diferentes roles, que implican toma de decisiones; estas dinámicas han sido producto de presiones culturales y de la iniciativa femenina. En el caso de la investigación en los Programas de Contaduría Pública, la situación no es muy diferente; por que si bien se evidencia que hay una clara participación de la mujer en los procesos de investigación formal, ésta aún no es suficiente, si se compara con la participación masculina y con los diferentes roles que debe asumir la mujer dentro de los grupos de investigación y fuera de ellos.

**PALABRAS CLAVE:** Colciencias, Grupos de Investigación, Mujeres Investigadoras, Investigación Contable.

## INTRODUCCIÓN

El tema de estudios de género ha tomado mucha importancia en cuanto a que los diferentes ámbitos académicos, empresariales, gubernamentales se han visto presionados por el contexto, en relación a la inclusión de las mujeres en las dinámicas de trabajo y de toma de decisiones; “con vista a aumentar su legitimidad y sus posibilidades de supervivencia” (Charlo & Nuñez, S.F., p. 2590); no obstante, estos procesos de inclusión no han sido masivos, aún cuando las mujeres han desempeñado a través de la historia, distintos y significativos roles dentro de la sociedad; por lo cual es el momento de analizar “las barreras invisibles que impiden a las mujeres el acceso” (Charlo & Nuñez, S.F., p. 2590) a cargos de dirección, teniendo en cuenta aspectos culturales, que han definido estas dinámicas.

Hasta hace apenas un siglo la mujer era sinónimo de debilidad, fragilidad, sometimiento y la encargada solamente de ser ella misma, una espectadora más. No había posibilidad que accediera a labores destinadas a la producción de conocimiento, ni mucho menos de ocupar cargos importantes en el ámbito social; la única labor que debía ejecutar era la de mantener el hogar, velar porque su familia tuviera un plato diario de comida y obedecer a su esposo como el jefe de la casa en todo aspecto (Cohen, 2004).

La mujer no era reconocida ni siquiera como una ciudadana, no estaba ni cerca de alcanzar algún tipo de reconocimiento, el más claro ejemplo es que hasta hace más o menos medio siglo la mujer puede ejercer el derecho al voto (en la sociedad colombiana). Estos factores se han perpetuado principalmente por “estereotipos y prejuicios de género desfavorables hacia la mujer” (Grueso, 2009, p.19).

Los primeros movimientos revolucionarios feministas, se dieron a partir de varios hechos como el incendio ocurrido en una fábrica de textiles de Nueva York en 1857, en donde murieron varias mujeres luchando por una igualdad salarial y por una jornada justa (razón por la que se conmemora el día de la mujer). Ese hecho da lugar a las primeras manifestaciones de lucha por la igualdad de género, fortalecida con la segunda revolución industrial (1870) e incitando así a un incremento de los movimientos feministas. No obstante la mujer logra acceder al mercado laboral en cargos de mayor jerarquía “llega la hora, ha llegado la hora en que la vocación de la mujer se cumple en plenitud, la hora en que la mujer adquiere en el mundo una influencia, un peso, un poder jamás alcanzados hasta ahora...” (Vaticano, 1966).

Las condiciones han cambiado, cada vez son más amplias las oportunidades para que las mujeres se hagan presentes en la sociedad, es el momento que entren con nuevas e innovadoras propuestas en todos los ámbitos: políticos, científicos, empresariales, culturales, económicos y medioambientales, entre otros. Con dedicación y perseverancia se eliminará el “techo de cristal” para las mujeres (Charlo & Nuñez, 2006) se eliminarán las barreras que impiden que las mujeres accedan a la alta dirección y ocupen importantes cargos ejecutivos.

Este es el siglo de las mujeres (Camps, 1998), hoy más que nunca son imparables en la búsqueda de la igualdad de oportunidades, la realización personal y profesional es la insignia que las acompaña para la satisfacción de ser reconocidas en la sociedad como un factor clave progreso de la humanidad.

En el contexto de la investigación contable se han comenzado a desarrollar proyectos que tratan de establecer la relación de la mujer con el medio investigativo y de su papel en el contexto académico, prueba de ello es el estudio de AICPA (2007), el cual a partir de tres grupos: directivos de firmas de

contabilidad, profesionales en contabilidad pública y profesionales contables en industria, se llega a las siguientes conclusiones: a partir de 1986 en Estados Unidos, cerca del 50% de egresados de Facultades de Contaduría son mujeres, lo mismo que las personas que trabajan en contabilidad; además las mujeres no avanzan de la misma forma a cargos directivos que los hombres, aunque ese avance es más rápido si se trata de empresas pequeñas. De manera similar en China el porcentaje de participación de las mujeres en la profesión contable es mayor que los hombres, pero la mayoría de los profesionales de alto nivel siguen siendo hombres (Sheng-ju, 2007).

Dreik y Single (2007) establecen que se debe determinar claramente las condiciones de la mujer desempeñando funciones en Contabilidad y en investigación contable, de tal forma que se le den a conocer a los estudiantes y sirvan como base para que ellos tomen decisiones. Hukai y Li (2009) establecen que las mujeres tienen una baja participación en los programas de maestría y doctorados relacionados con temáticas contables.

Por todo lo anterior, la pregunta que está por resolver es ¿si la academia es neutral al género? (Sek Khin, 2010); sin embargo, en esta fase inicial se van a establecer las condiciones que tienen las investigadoras en temas contables en Colombia, de acuerdo a la convocatoria de grupos de investigación 2010 de Colciencias (Colciencias, 2008).

## 1. METODOLOGÍA

La metodología de este trabajo es cualitativa y estadística; incluye tres fases, en una primera se realizó una revisión bibliográfica y documental sobre las condiciones en las que surge la preocupación sobre el lugar de la mujer en la sociedad; para luego exponer esta preocupación en el ámbito contable. El objetivo de esto es conocer bases conceptuales y bibliográficas del tema de referencia, este paso se llevó a cabo a partir de la revisión hecha en bases de datos académicas, de tal forma que los documentos incluidos tienen el rigor académico necesario para referenciarlo dentro de este trabajo de investigación.

La segunda fase es la actualización de la base de datos sobre la información de los grupos de investigación y de los investigadores en temas contables, la cual se construyó a partir de la información de las plataformas CvLac y GrupLac de Colciencias, en la convocatoria del año 2010.

Posterior a la actualización de la base de datos se procedió a construir información correspondiente a los datos de los investigadoras, en aspectos como: participación de las investigadoras dentro del total de investigadores, el porcentaje que desempeña la función de líder dentro de los grupos de investigación, nivel de formación del género femenino (pregrado, especialización, maestría, doctorado); así como el tipo de producción (nuevo conocimiento, formación, divulgación, datos complementarios), entre otros aspectos.

## 2. RESULTADOS

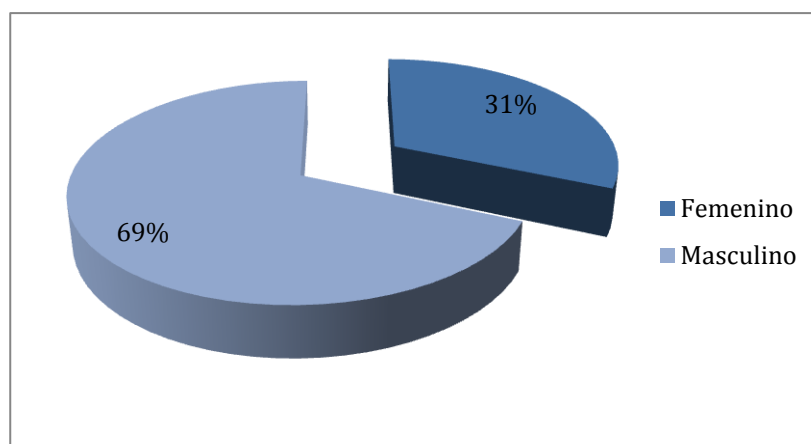
### 2.1 Mujeres en los grupos de investigación

De acuerdo con el análisis realizado a partir de la información proporcionada por la base de datos de Colciencias, se identifica una marcada diferencia en la partición de investigadores hombres en relación con las mujeres (Figura 1). Lo anterior se podría explicar principalmente por dos factores fundamentales: las prácticas discriminatorias y el bajo interés que muestran las mujeres tanto en la vida profesional como desde la academia en temas contables, “la explicación de la falta de interés se debe a que las mujeres podrían estar menos interesadas en algunos temas de estudio, ya que tienen diferentes actitudes o preferencias que los hombres” (Sapienza, 2010). Lo cual en el contexto colombiano es cuestionable, porque se puede afirmar que las mujeres están en el medio académico trabajando temas similares que los hombres, sin embargo, el número todavía es menor.

Otros autores atribuyen la falta de compromiso y dedicación en investigaciones contables, a la poca participación desde la academia, ya que desde allí se pretende una vida profesional en la que se hace una preparación que no es acorde, en muchas ocasiones, a las expectativas de las mujeres, predominando por consiguiente la participación masculina. Estudios demuestran que desde las universidades, en las carreras de maestría y doctorado, inclusive en las de pregrado, se pone en manifiesto el bajo interés femenino en temas de investigación y que además existe una baja participación en estudios contables que les permitan – a las mujeres - un mayor posicionamiento dentro de la población de investigadores (Hukai & Li, 2009). Este factor se podría explicar por el hecho de que la mujer dedique más tiempo al hogar lo cual de por si es una limitante para realizar estudios como maestrías y doctorados que tienen mayor exigencia académica y de tiempo.



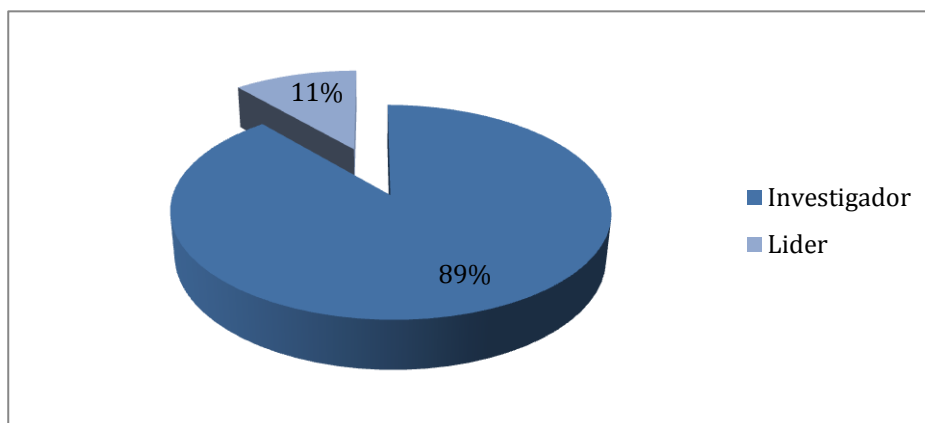
Por otro lado, dentro de la sociedad hay ciertas prácticas discriminatorias que dificultan la equidad de género en términos de resultados profesionales y un constante rezago de las mujeres debidamente calificadas para ocupar altos cargos, todo esto se debe a un factor que en teoría existe pero que difícilmente se cumple: la justicia social (Hinestroza, 2009).



**Figura 1.** Investigadoras e investigadores contable

Fuente: elaboración propia a partir del GrupLac de Colciencias, construido de la información proporcionada por los grupos de investigación.

Continuando con el análisis, se observa en la (Figura 2) que de la totalidad de mujeres integrantes de los grupos de investigación, una pequeña proporción de ellas desempeña el rol de líder de grupo. Lo anterior tiene una relación directa con la baja representación de las mujeres <dentro del mercado laboral> en puestos de dirección, o lo que algunos autores llaman “techo de cristal”. Este término es implementado para describir las barreras que impiden a la mujer acceder a puestos de alta dirección (Charlo & Nuñez, 2006). La relación existente con el actual estudio, permite presenciar factores claves sobre la participación femenina en distintos escenarios (Sheng-ju & Lan, 2007); estos factores ponen al descubierto la falta de oportunidad para el libre desarrollo intelectual femenino y las escasas oportunidades que tienen las mujeres para acceder a altos cargos; mientras los hombres ocupan niveles superiores como altos directivos y ejecutivos, las mujeres quedan en cargos medios e inferiores debido a un “techo de cristal” que es justificado (y más tarde desmentido) con el bajo nivel de formación de las mujeres (Charlo & Nuñez, 2006).



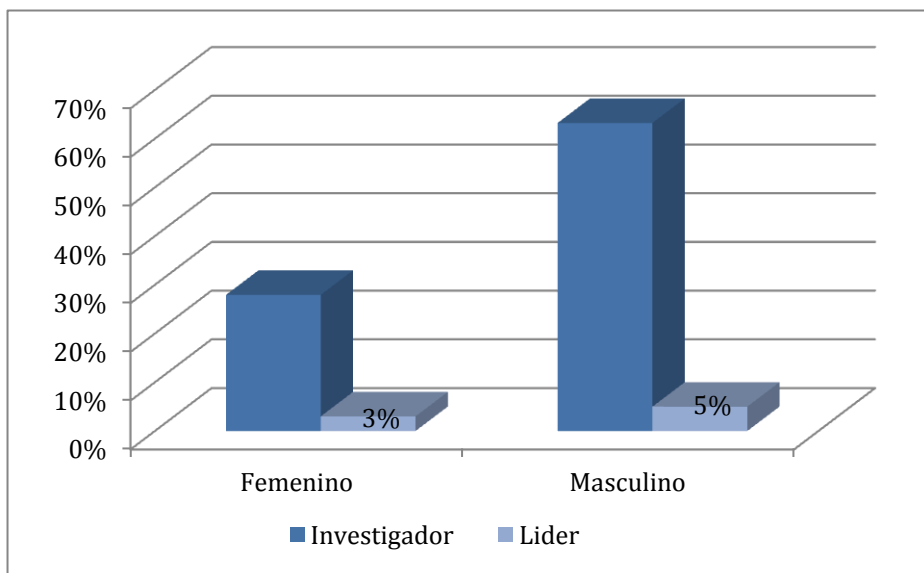
**Figura 2.** Investigadoras contables de acuerdo al rol que desempeñan dentro de los grupos de investigación

Fuente: elaboración propia a partir del GrupLac de Colciencias, construido de la información proporcionada por los grupos de investigación.

Sin embargo, al comparar la participación de investigadores hombres y mujeres en los grupos de investigación contable, bajo el rol de lider, se evidencia un interesante cambio en las dinámicas de exclusión que se presentan en otros contextos; en cuanto a que aún cuando la participación global de la mujer en la investigación es inferior a la masculina; porcentualmente las mujeres no se alejan mucho de los hombres en su participación como líderes de investigación; lo cual permite establecer afirmaciones como que la academia puede ser un espacio donde los sesgos de género no son relevantes; de forma que prime la preparación y el conocimiento de las personas, independientemente de su género.

Por otro lado, se observa que en los últimos años ha aumentado la participación de las mujeres en el mercado laboral y en consecuencia de esto, hay un mayor incentivo para que ellas quieran ser una pieza clave dentro de los estudios contables, trabajando mano a mano con los hombres dejando a un lado las barreras sociales y de género; lo cual para la academia puede ser un garante que proporcione nuevas líneas de investigación, producto de las diferente miradas. Cada vez se encuentran más y más mujeres investigando y produciendo artículos, generando proyectos y poniéndose al frente de los grupos de investigación, y no está de más, ya que su presencia genera mayor dinamismo dentro de los grupos y una cuota intelectual de mayor peso para los trabajos que se adelanten; no obstante quedan preguntas sin respuesta, acerca

de la discriminación contra las mujeres debidamente calificadas, pero lo que sí está claro es que su participación va tomando fuerza produciendo importantes debates y líneas de investigación en todos los campos de la contaduría (Hukai & Li, 2009).



**Figura 3.** Investigadoras frente a los investigadores contables de acuerdo al rol que desempeñan en los Grupos de Investigación

Fuente: elaboración propia a partir del GrupLac de Colciencias, construido de la información proporcionada por los grupos de investigación.

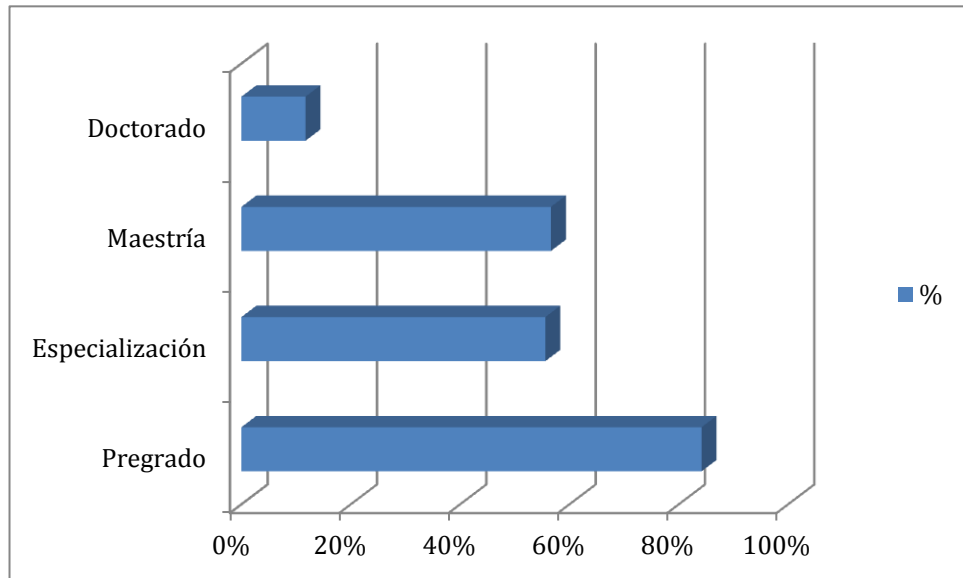
## 2.2 Formación de las mujeres en los grupos de investigación

Los proyectos elaborados en los grupos de trabajo son el resultado de una continua labor por parte de sus integrantes. Cada vez las exigencias son mayores en cuanto a la realización de proyectos. Por esto, quienes se encaminan en el campo de la investigación, deben estar actualizados en todo sentido, para ello deben alcanzar un nivel educativo cada vez más alto de acuerdo con sus expectativas y seguir una línea investigativa que esté relacionada con el camino que quiere llevar en su vida profesional.

La (Figura 4) muestra que la totalidad de las mujeres vinculadas a los grupos de investigación contable como investigadoras tiene formación de pregrado con estudios en distintas áreas del conocimiento; porcentualmente se evidencia que la formación de maestría frente a la de especialización esta tomando fuerza y que aunque la cifra en mujeres con formación doctoral no representa más del 12% es una variable que se percibe con grandes potencialidades, a pesar de las limitantes sociales que presionan estas dinámicas, especialmente si se toma en cuenta que este tipo de formación en contabilidad en Colombia no se llevan a cabo, porque no existen más de tres programas que oferten éste tipo de formación.

La calidad de los proyectos se alcanza con las características y conocimientos de sus gestores. Las mujeres con estudios doctorales, representan una pieza clave dentro de los grupos, aunque no por ser pocas, ellas están en la capacidad de tratar con mayor profundidad temas como por ejemplo “Educación gerencial y propósitos económicos y contables”, “Temas Contemporáneos en Contabilidad, Control, Gestión y Finanzas” y algunas veces de liderar grandes proyectos como “Estudio exploratorio de las empresas que hacen parte del tejido social: identificación de su actividad y desempeño; 2008 - 2009” (grupo de estudios sobre dirección estratégica y organizaciones/ base de datos Colciencias). Son muchos los proyectos realizados por las mujeres con este tipo de formación, se han alcanzado más de 380 proyectos en 21 grupos de trabajo en donde alguna de sus integrantes tiene nivel doctoral.

El papel que cumplen las mujeres genera un impacto social cada vez mayor; diariamente crece el interés femenino por adquirir más conocimiento, todo con un fin específico y es el de lograr un reconocimiento dentro de la sociedad y demostrar que no sólo los hombres son capaces de transmitir los conocimientos contables a través de la investigación (McInemey, Mader, & Mader, 2010).



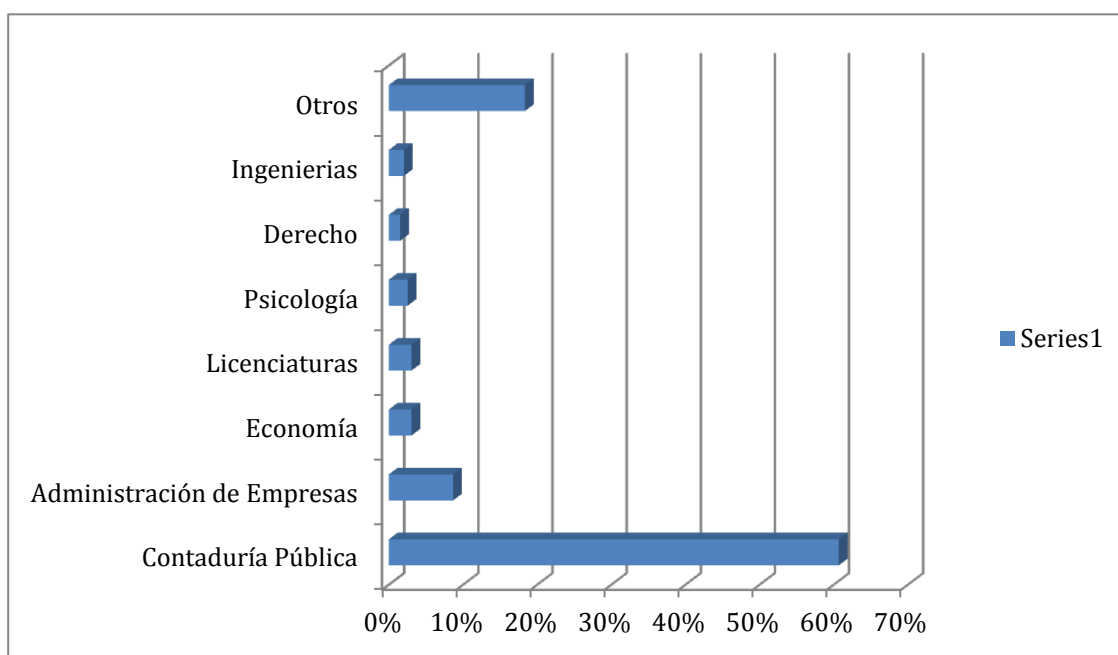
**Figura 4.** Niveles de formación de las investigadoras en los grupos de investigación contable

Fuente: elaboración propia a partir del GrupLac de Colciencias, construido de la información proporcionada por los grupos de investigación.

Por otro lado, en cuanto al pregrado de las investigadoras contables, se encuentra información que evidencia que existen mujeres con carreras complementarias a la contaduría; es decir que detrás de los proyectos contables no sólo hay contadoras.

Otras carreras comparten intereses similares en distintas áreas (Figura 5), se encuentra la participación de licenciadas en saberes como la Administración, las Matemáticas, las Ciencias Sociales y hasta la Biología y la Química; que debido a la relación con la academia logran fusionar algunos temas y así abrir novedosos espacios de debate. Las carreras de pregrado de Ciencias Económicas como la Administración y la Economía, actúan de forma cinérgica con la Contaduría, además de su lógica complementariedad, muchos de los desarrollos contables enriquecen el medio económico y éste a su vez se ve reflejado en las empresas.

Además de las carreras anteriormente tratadas, existen otras que brindan miradas afines con la contaduría; éste es el caso de carreras como las Ingenierías, la Psicología, la Comunicación Social, el Periodismo, la Sociología, entre otras; que aunque no tienen estrecha relación con el área contable, logran desde los grupos de trabajo construir proyectos de meritorio reconocimiento (AICPA, 2007).



**Figura 5.** Formación en pregrado de las investigadoras de ciencias contables

Fuente: elaboración propia a partir del GrupLac de Colciencias, construido de la información proporcionada por los grupos de investigación.

## 2.1 Producción de las mujeres en los grupos de investigación

Son más de 2000 producciones de distinta índole que descansan en las bases de datos institucionales, bibliotecas nacionales e internacionales, libros de gran reconocimiento y trabajos con una valiosa acogida, producidos por las mujeres investigadoras de la contaduría. Colciencias categoriza las producciones de los grupos de trabajo de acuerdo a su destinación.

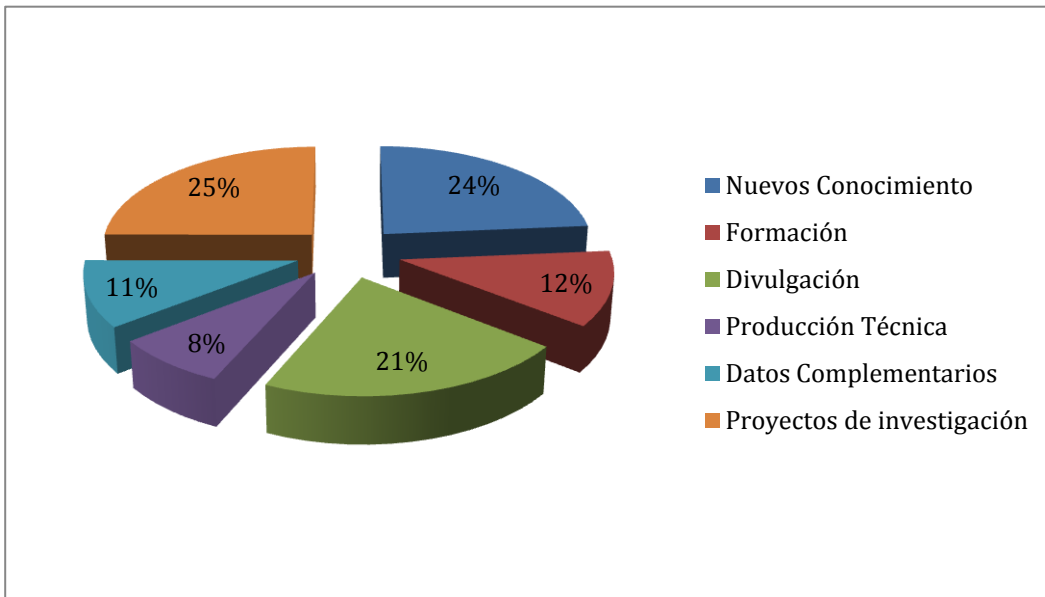
Hay producciones intelectuales destinadas a la creación de nuevo conocimiento dentro de las que se destacan los artículos, capítulos de libro y

los libros de investigación; los productos o procesos tecnológicos (patentados o no) y las empresas de origen universitario.

Por otro lado, hay producciones encaminadas a la Formación como: trabajos de grado, tesis de especialización, de maestría y tesis realizadas al interior del grupo; además de esto, también se incluyen, dentro de la categoría, el apoyo a la creación de los programas y cursos de las carreras desde pregrado hasta doctorado. Lo importante con éste tipo de producción, tiene que ver con la incidencia en la académica como la empresa.

Otra categoría es la correspondiente a la divulgación temas como servicios técnicos, consultorías, cursos de extensión, literatura de circulación restringida y textos. Este tipo de producciones intelectuales permite a sus autoras dejar un legado para futuras generaciones y son las encargadas de replicar el conocimiento a otros, en esta categoría se encuentran el 21% de la producción.

Las otras dos categorías con menor participación son la producción técnica y los datos complementarios con un 8 y un 11%; en estas últimas categorías, se encuentran la producción intelectuales que no es fácilmente categorizable y que vincula tareas de consultoría, cursos de extensión y participación en comités de evaluación. La última categoría es la de proyectos con una participación del 25%, demuestra la aplicación del conocimiento a académico; por lo anterior es evidente que el trabajo de las mujeres no es para nada pasivo, por el contrario cada vez ellas están en una búsqueda constante de nuevas ideas que ayuden a un desarrollo integral y están atentas a la exploración de soluciones que logren apaciguar los problemas que diariamente se presentan en la sociedad (Dreik & Single, 2007).



**Figura 6.** Tipo de producción de la investigación de ciencias contable de acuerdo con las categoría de Colciencias

Fuente: elaboración propia a partir del GrupLac de Colciencias, construido de la información proporcionada por los grupos de investigación.



## CONCLUSIONES

Las tendencias globales han propiciado la inclusión de la mujer en diferentes roles, que implican toma de decisiones; no obstante, estas dinámicas han sido producto de presiones culturales y de la iniciativa femenina. En el caso de la investigación en los Programas de Contaduría Pública, la situación no es muy diferente; porque si bien se evidencia que hay una clara participación de la mujer en los procesos de investigación formal, ésta aún no es suficiente, si se compara frente a la participación masculina y frente a los diferentes roles que debe asumir la mujer dentro de los grupos de investigación y fuera de ellos. De igual forma se evidencia que al interior de los grupos de investigación contable, las mujeres no superan el 31%, evidenciando las barreras invisibles, que les impiden a las mujeres llegar a cargos de dirección (Charlo & Nuñez, 2006).

En la formación de maestría y doctorado, es donde se evidencia una menor participación femenina, principalmente porque la mujer debe dedicar un tiempo importante al hogar y este tipo de estudios implica mayor exigencia académica.

Éste trabajo no pretende desplazar ni desconocer los avances y potencialidades del trabajo masculino; realmente lo que busca es demostrar la necesidad de feminizar diferentes áreas del conocimiento, particularmente la contable y principalmente la investigación y la academia; en cuanto la contabilidad y la contaduría progresivamente han permitido la inclusión femenina, aún no es representativa en la academia.

## Referencias bibliográficas

- AICPA. (2007). Work/Life and Women's Initiatives 2004 Research A Decade of Changes in the Accounting Profession: Workforce Trends and Human Capital Practices. *ISSUES IN ACCOUNTING EDUCATION*, 59-66.
- Camps, V. (1998). *El siglo de las mujeres*. Valencia: Universidad de Valencia.
- Charlo, M. J., & Nuñez, M. (2006). Introducción de la perspectiva de género en la investigación empírica en contabilidad desde un marco teórico sociológico institucional. *Conocimiento, innovación y emprendedores: Camino al futuro*, 2590-2603.
- Charum, J., Pardo, C., Montenegro, A., & Olaya, D. (Junio de 2000). *Recursos humanos para la ciencia y la tecnología, Convocatoria de centros y grupos de investigación 1998*. Recuperado el 19 de Julio de 2011, de <http://www.ocyt.org.co/doc7.pdf>
- Cohen, P. (2004). The gender division of labor: keeping house and Occupational Segregation in the United States. *Gender and Society*, 239-252.
- Colciencias. (2008). Modelo de medición de grupos de Investigación, Tecnológica o de Innovación, año 2008.
- Dreik, E., & Single, L. (2007). Shedding Light on the AICPA Work/Life and Women's Initiatives Research: What Does It Mean to Educators and Students? *ISSUES IN ACCOUNTING EDUCATION*, 67-77.
- Grueso, M. (2009). La discriminación de género en las prácticas de recursos humanos: un secreto a voces. *Cuadernos de Administración*, 13-30.
- Hukai, D., & Li, J. (2009). THE UNDERREPRESENTATION OF WOMEN IN ACCOUNTING ACADEMIA. *Academy of Accounting and Financial Studies Journal*, 27-42.
- McInemey, M. L., Mader, D. D., & Mader, F. H. (2010). Gender Differences In Responses To Hypothetical Business Ethical Dilemmas By Business Undergraduates. *Journal of Diversity Management* , 37-41.
- Sapienza, P. (2010). Discussion of Self-Selection and the Forecasting Abilities of Female Equity Analysts. *Journal of Accounting Research*, 437-443.
- Sek Khin, E. W. (2010). Women's Role in ICT Accounting Research: An Account from Self- Reflection. *Journal of Management Research*, 1-10.
- Sheng-ju, S., & Lan, L. (2007). Research on gender structure of accounting profession in China. *Journal of Modern Accounting and Auditing*, 7-13
- Thomas, F. (2008). *Conversaciones con Violeta. Historia de una revolución inacabada*. Bogotá, Colombia: Aguilar.
- Vaticano. (1966). *Mensaje del Concilio Vaticano a las mujeres*. Recuperado el 15 de 11 de 2011, de [http://www.vatican.va/holy\\_father/paul\\_vi/speeches/1965/documents/hf\\_p-vi\\_spe\\_19651208\\_epilogo-concilio-donne\\_sp.html](http://www.vatican.va/holy_father/paul_vi/speeches/1965/documents/hf_p-vi_spe_19651208_epilogo-concilio-donne_sp.html)