

ÍNDICE

Introducción	1
1. Antecedentes	2
2. Descripción organizacional.....	5
3. Detección y análisis del tema de RSE	8
3.1 Desarrollo económico	9
3.2 Protección ambiental.....	9
3.3 Equidad social.....	13
Conclusiones y recomendaciones	18
Referencias electrónicas.....	20

INTRODUCCIÓN

A partir de la apertura del comercio internacional, el surgimiento de alianzas estratégicas, el desarrollo de la tecnología de la información, el estudio y aplicación de planeaciones fiscales, entre otros, han ocasionado que exista cada vez, mayor competencia entre las empresas.

Es por esto que las empresas se interesan en cuestiones importantes que permitan absorber una parte importante del mercado por medio de la aplicación de la mercadotecnia o el mejoramiento de sus sistemas y controles internos; sin embargo, existe una mejor manera de obtener ganancias, ayudar a la sociedad y al medio ambiente, y ésta es la aplicación de la responsabilidad social empresarial.

La gestión de la responsabilidad social empresarial en las empresas, permite que una sociedad se desarrolle en un proceso de cambio constante, ya que aunque depende en gran parte del compromiso de las empresas con la sociedad, del respeto con todos los grupos de interés que intervienen en las actividades que realiza, de los hábitos de producción, consumo e inversión, se requiere de concienciar a las personas para que se preocupen no solo por el presente, sino por las condiciones de vida de futuras generaciones.

En este trabajo analizamos el impacto que tiene la aplicación de actividades de responsabilidad social empresarial en la empresa mexicana GRUPO BIMBO S.A.B de C.V., así como el impacto que tiene cada una de ellas en la sociedad mexicana y su preocupación por alcanzar el máximo bienestar social y ambiental posible, para seguir siendo catalogada como una empresa que desarrollo la responsabilidad social empresarial.

1. ANTECEDENTES

El 2 de diciembre de 1945 Grupo Bimbo abrió las puertas de la primera planta de producción de Panificación Bimbo S.A., ubicada en la colonia Santa María Insurgentes, del Distrito Federal. Las instalaciones contaban con un local para oficinas, un patio, una bodega y una sala de producción que ahora podría considerarse como rudimentaria, pues algunas operaciones se hacían manualmente, incluso los moldes eran vaciados con base en golpes con cierta energía.



Los primeros productos del osito Bimbo, que abarcaban el pan grande, el pan chico y el pan tostado, salieron a las 15 horas de ese dos de diciembre. El pan negro comenzó a elaborarse hasta enero de 1946 y a fines del siguiente año salió al mercado la línea de panquelería. Para su distribución en panaderías, expendios de pan, tiendas de abarrotes y tienditas, se utilizaban 10 camiones que surtían únicamente al Distrito Federal.

Desde 1980, Grupo Bimbo es una empresa pública que cotiza en la Bolsa Mexicana de Valores. Hoy elabora, distribuye y comercializa más de 5,000 productos, entre los que destacan una gran variedad de pan de caja, pan dulce, panquelería, bollería, pastelitos, confitería, botanas dulces y

saladas, tortillas empacadas de maíz y de harina de trigo, tostadas, cajeta (dulce de leche) y algunos otros productos.

La distribución de sus productos, elaborados en sus 76 plantas y 3 comercializadoras ubicadas en México, Estados Unidos, Centro y Sudamérica, Europa y Asia, cubre más de 1,000,000 de puntos de venta en el mundo. En México es la compañía más grande de alimentos, y líder indiscutible en la panificación nacional, así como en la de varios países de Latinoamérica.

Cuenta con más de 100 marcas de reconocido prestigio como Bimbo, Marinela, Milpa Real, Tía Rosa, Wonder, Oroweat, Entenmann's, Thomas', Boboli, Mrs. Baird's, Barcel, Ricolino, Coronado, La Corona, Pastelerías El Globo, Suandy, Lara, Duvalín, Bocadín, Lunetas, entre muchas otras.

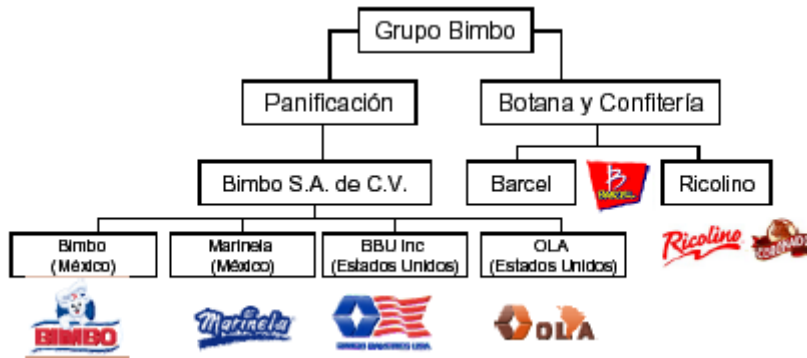


PAÍS	TIPOS DE PRODUCTOS	PRINCIPALES MARCAS
PANIFICACIÓN		
México	Pan blanco	Bimbo, Sunbearn, Wonder
	Pan dulce	Bimbo, Tía Rosa
	Pan tipo telera	Del Hogar
	Tortilla de harina de trigo	Tía Rosa, Del Hogar, Wonder
	Tortilla de maíz y tostadas	Milpa Real, Del Hogar, Kodyz
	Barra de fruta	Bran Frut
	Comida rápida	Lonchibon
	Pastelería y galletas	Marinela, Suandy
	Barras granola	Energy – up

PAÍS	TIPOS DE PRODUCTOS	PRINCIPALES MARCAS
Estados Unidos	Pan blanco y bollería	Oroweat, Mrs. Baird's, Weber's, Bimbo, Thomas, Francisco, Old Country, Bohemian Heart
	Pan dulce, pastelitos y galletas	Mrs. Baird's, Entenmann's, Bimbo, Marinela
	Tortillas	Tía Rosa, Bimbo
Latinoamérica	Pan blanco y bollería	Bimbo, Ideal, Holsum, Tulipán, Cena, Monarca, Bontrigo, Pyc, Wonder, La Mejor, Trigo, Pullman, Plus Vita, Breddy, Tradiçao, Pan Todos, Fuch's
	Pan dulce	Bimbo, Pullman, Plus Vita, Ideal
	Pastelitos y galletas	Marinela, Marisela, Ana María
BOTANA		
México, Estados Unidos y Europa	Papa	Paprizas, Chips, Ondas, Papas Tintas
	Maíz	Takis, Runners, Chipotles, Big Mix
	Extruídos	Chicharrón de cerdo y de harina, Cronchers
	Cacahuates	Hot Nuts, Golden Nuts, Kiyakis, Pepitas y Cacahuates Barcel
CONFITERÍA		
México, Estados Unidos, Sudamérica y Europa	Chocolates	Chocosorpresa, Bono – bon, Figuras de chocolate
	Cubiertos de chocolate	Paleta Payaso, Bubulubu, Kranky, Pasitas Chocolate, Chocopaleta Payaso, Krok
	Confitados	Chocoretas, Almendras
	Gomas de mascar	Chick's, Wrigley
	Gomitas	Panditas, Moritas, Dulcigomas, Gomilocas, Just Fruttie, Parik Lane, Dayhoff
	Grageas aciduladas	Pecositas
	Caramelos	Chiclosos, paletas de caramelo, paletones Coronado
	Cajeta	Coronado, Yopi

2. DESCRIPCIÓN ORGANIZACIONAL

La estructura corporativa de Grupo Bimbo está compuesta por negocios claves: Panificación y Botana-Confitería.



Grupo Bimbo está integrado por más de 91,000 colaboradores, siendo el Presidente del Consejo de Administración el Sr. Roberto Servitje Sendra.

Grupo Bimbo cuenta con la red de distribución más extensa del país y una de las más grandes del continente americano, con 34,600 rutas garantiza que sus productos lleguen frescos y todo el tiempo a los puntos de venta localizados en 18 países del mundo. Los kilómetros que en conjunto recorren las unidades diariamente equivaldrían a rodear 45 veces la circunferencia de la Tierra o, ir y volver a la Luna, dos veces en un día.

Grupo Bimbo ha hecho importantes inversiones a través del establecimiento de plantas productivas, asociaciones estratégicas y la adquisición de empresas del sector, que le permiten su consolidación operativa. Así, entre sus adquisiciones se encuentran, En China, Pan Rico Beijing; en Guatemala, Pan Europa; en Uruguay, Los Sorchantes; en Chile, Lagos del Sur; en México, Pastelerías El Globo, La Corona, Joyco de México. Las operaciones de panificación de Lalo, en Colombia; George Weston, LTD, en la región oeste de los Estados Unidos ("Oroweat"), y el 100% del capital de una de las empresas panificadoras más grandes e importantes en Brasil (Plus Vita LTDA).

Misión

Elaborar y comercializar productos alimenticios, desarrollando el valor de nuestras marcas. Comprometiéndonos a ser una empresa: Altamente productiva y plenamente humana. Innovadora, competitiva y fuertemente orientada a la satisfacción de nuestros clientes y consumidores.

Visión

Ser líder internacional en la industria de la panificación.

Valores

- **Persona:** Ver siempre al otro como persona, nunca como un instrumento.

Pasión: Ver el trabajo como una misión, una pasión, una aventura. El compartir esto en un ambiente de participación y confianza es lo que constituye el alma de la empresa.

- **Rentabilidad:** Es el resultado visible de todas las ideas, esfuerzos e ilusiones. **Efectividad:** Lograr que las cosas sucedan.
- **Resultados.** Servir bien es su razón de ser.
- **Trabajo en equipo:** Ágiles, activos, entusiastas, con los tenis puestos. Compartir, aprender de todos.
- **Confianza:** Base sobre la que se construye todo. Contar con el otro para la tarea común.
- **Calidad:** Grupo Bimbo debe ser creadora, eficiente, productiva y con un altísimo ideal de calidad y servicio.

Objetivos Estratégicos

- Hacer de su negocio un negocio, ser productivos. Alcanzar los niveles de rentabilidad establecidos.
- Lograr un creciente volumen y participación de sus marcas. Estar cerca de los consumidores y clientes, ellos son su razón de ser.
- Buscar que el personal se desarrolle y realice plenamente. Orientados permanentemente a aprender.

- Asegurar la operación en un adecuado ambiente de control (información, sistemas y confianza). Participación y autocontrol.
- Crecimiento de operaciones internacionales, aprovechamiento de sinergias y consolidación operativa.

Grupo Bimbo pretende lograr una posición de liderazgo a nivel internacional y consolidarse como líder en el continente americano. Ante esto, Grupo Bimbo ha realizado y podría seguir realizando inversiones en Latinoamérica y Estados Unidos a través de adquisiciones y/o asociaciones estratégicas que le permitan tener una red de canales de distribución y ventas más importante, así como la consolidación de las operaciones mediante el máximo aprovechamiento de la infraestructura que le permita disminuir costos al evitar la duplicidad en procesos para hacerlos más eficientes y productivos.

Grupo Bimbo mira por la calidad y precios de sus productos, así como por el servicio al cliente, buscando ofrecer al consumidor productos de la más alta calidad conforme a los parámetros más estrictos de higiene, frescura, innovación y precio mediante la red de distribución.

Asimismo, está llevando a cabo una segmentación de los clientes en todas las marcas del grupo con el objeto de ofrecerles un servicio acorde a sus necesidades y la diversificación de sus productos acorde a las tendencias del mercado, para alcanzar a los diferentes sectores económicos en las regiones que atiende.

Grupo Bimbo ha establecido contratos de suministro a largo plazo con sus principales proveedores de insumos estratégicos. Además, tiene inversiones de carácter minoritario en el capital de algunos de los principales proveedores de harina de trigo, huevo, azúcar, cremas pasteleras, envases y envolturas.



3. DETECCION Y ANALISIS DEL TEMA DE RESPONSABILIDAD SOCIAL EMPRESARIAL

Las empresas socialmente responsables son aquellas que incorporan a su estrategia de negocios una visión social fundamentada en políticas y programas, para desempeñarse más allá de sus obligaciones legales tomando siempre en cuenta las expectativas de la comunidad.

Para poder catalogar a una empresa dentro de la responsabilidad social empresarial, debe de cubrir 3 características esenciales para alcanzar un desarrollo sostenible:

- ❖ Desarrollo económico
- ❖ Protección ambiental
- ❖ Equidad social

Grupo Bimbo es pionero en México en plantear y practicar la responsabilidad social. Hoy se mantiene a la vanguardia entre las organizaciones que proponen iniciativas que refuerzan la actualidad y vigencia del concepto.

El 28 de febrero de 2007 el Centro Mexicano para la Filantropía (CEMEFI) y la Alianza por la Responsabilidad Social Empresarial (AliaRSE) llevaron a cabo la VII Entrega del “Distintivo ESR” a 176 empresas acreditadas como Empresa Socialmente Responsable, siendo reconocido Grupo Bimbo como tal.

Grupo Bimbo, cubre las 3 características que la hacen una empresa con responsabilidad social al 100%, razón por la cual la elegimos para este trabajo, ya que no sólo realiza programas fuera de la organización, sino que dentro de la misma también los aplica, lo cual permiten el desarrollo de sus trabajadores, en el aspecto laboral y personal.

Durante los últimos años, Grupo Bimbo ha fortalecido el trabajo en sus sistemas de calidad para garantizar la inocuidad y consistencia de sus productos. Ha obtenido reconocimientos nacionales e internacionales que avalan la efectividad de dichos sistemas. Entre estos reconocimientos pueden enunciarse: ISO 9002 y HACCP, ISO 9000:2000, Industria Limpia, BASC e IFS.

Actualmente sigue implementando estos sistemas en todas sus organizaciones.

3.1 Desarrollo económico

En el reporte trimestral de Grupo Bimbo dio a conocer que sus ventas netas fueron de \$17,914 millones, lo que significa un sólido crecimiento de 6.7%, derivado del estable desempeño en México y Estados Unidos, así como del incremento sobresaliente en Latinoamérica.

Una mezcla de ventas más eficiente, incrementos selectivos de precios y un control más estricto de los gastos de administración, derivaron en una expansión en el margen de utilidad después de gastos generales.

Principalmente a raíz del incremento en las ventas y en la utilidad después de gastos generales, así como a una disminución en los costos financieros, la utilidad neta mayoritaria creció 18.3% con respecto al mismo trimestre del año anterior.

Asimismo, desde abril del 2004 cuenta con la Inscripción en el Registro de Empresa Certificada, lo que significa que Grupo Bimbo es confiable para las operaciones de Comercio Exterior según la Secretaría de Hacienda y Crédito Público.



3.2 Protección ambiental

ACTIVIDAD	ANÁLISIS	IMPACTO
Apoyar la reforestación de áreas deforestadas a través de la Asociación Reforestamos México, A.C.	Conservar y recuperar las áreas forestales de México, promoviendo el manejo sustentable, la cultura ambiental y la participación de todos los sectores de la sociedad, en beneficio de las personas y el entorno.	A raíz de incendios de 1998 se han estado restaurando siete áreas naturales, que corresponde a más de un millón de árboles en dos años.

ACTIVIDAD	ANÁLISIS	IMPACTO
<p>Programa "Comprometidos con el Medio Ambiente" ahorro de energía, del agua, manejo de residuos, responsabilidad social, ambiental y control de emisiones contaminantes.</p>	<p>Para el ahorro de agua se reutiliza agua tratada. Para el ahorro de energía, utiliza energía renovable o eólica, prevé adquirir vehículos híbridos con las armadoras Kenworth e Internacional. Ha iniciado la sustitución de motores de gasolina y gas LP por motores diesel.</p>	<p>Se han disminuido en los últimos dos años, el consumo de nueve millones de litros. Se ha logrado dejar de consumir 32 mil 783,695 litros de gasolina</p>
<p>Proyecto de Agricultura y Manejo de Agua Sustentable en la Reserva Natural y Cultural de Huiricuta, ubicada en el desierto del estado de San Luis Potosí, México.</p>	<p>Busca disminuir el impacto ambiental de las actividades agrícolas de la región, así como la promoción de una mejor calidad de vida en los habitantes de la Reserva Ecológica y Cultural de Huiricuta. Concienciar a los agricultores para realizar una agricultura ecológica y la instalación de sistemas de micro irrigación por gravedad, diseñados específicamente para ahorrar agua en regiones desérticas o semidesérticas.</p>	<p>Los beneficiarios del proyecto son los habitantes de la Reserva. Aproximadamente 8.000 personas que viven organizadas en ejidos o comunidades agrarias dentro del polígono de la reserva.</p>

Otros logros

Trabaja con más de 20 organizaciones civiles ambientales que trabajan localmente en los sitios de interés.

- 470 hectáreas de bosque de niebla adquiridas en la Reserva de la Biosfera Sierra Gorda, Qro. para su conservación.
- 1,800 hectáreas reforestadas en el Parque Nacional Izta-Popo y en el Nevado de Toluca con más de 2 millones de árboles con una tasa de supervivencia del 80%.
- 905 hectáreas reforestadas con más de 400 mil árboles en otros proyectos de reforestación, figurando en la Reserva de la Biosfera Mariposa Monarca y la Zona Mazahua, entre otros, con una tasa de supervivencia del 80%.
- 320 hectáreas adoptadas para reforestación por las empresas Bimbo, Steel Case y Nike en beneficio de la comunidad rural de San Jerónimo Zacapexco (Villa del Carbón, Estado de México).
- Trabajó con comunidades: Otomí, Tarahumara/Raramuri, Tepehuán, Hichol, Mazahua, Puhépecha, Mixteco, Lacandón, Chol, Tzeltal y Maya, para fomentar el desarrollo forestal sustentable.
- 600 mil árboles dados en adopción en la campaña Adopta un Árbol.
- 300 mil manuales para reforestación, así como 540 mil suplementos educativos forestales impresos y distribuidos a nivel nacional.
- 20 mil niños del Distrito Federal participando en los talleres de Campaña por los Bosques y Selvas.
- 8 mil niños siembran árboles en viveros escolares en 100 escuelas de 8 estados del país a través del Programa Crea Bosques.
- Apoyo a las señalizaciones de Desierto de los Leones, Viveros de Coyoacán, Parque Nacional Izta Popo, Parque Nacional Nevado de Toluca y Bosque de la Primavera, Jal.
- Creadores de Centinelas del Tiempo, Árboles Majestuosos de México, Concurso Nacional de Fotografía. Más de 2 mil fotografías registradas.
- Creadores del Primer Registro Nacional de Grandes Árboles.
- Patrocinadores de www.mercadosambientales.com y www.calculatusemisiones.com

- Patrocinadores del primer RAVE (Rapid Assessment Visual Expedition) en el Triunfo, Chis. 5 fotógrafos de naturaleza realizaron una expedición sin precedentes para difundir la belleza natural de la reserva. Se cuenta con un LIBRO.
- 2 de los 5 mexicanos capacitados por Al Gore para difundir su mensaje de lucha contra el cambio climático, son personal de Reforestamos México.
- 20 mil copias de La Verdad Incómoda distribuidas en escuelas.
- 14 voluntarios de Grupo Bimbo y Wal-Mart plantaron 151 mil árboles en 95 jornadas en diferentes partes del país.



Grupo Bimbo está comprometido con el medio ambiente y con la transformación del mismo, es por esto que el pasado 16 de Noviembre fue galardonado con 20 certificaciones de Industria Limpia en sus plantas, sin embargo, la meta es lograr que en el 2008 todas las plantas cuenten con tal reconocimiento.

Gracias al programa de ahorro de energía de Grupo Bimbo y al interés del personal de la empresa, en el 2002 se constituye Reforestamos México, A.C. (RM) y es acreditada por la SHCP como donataria autorizada.

Pronatura México, el Instituto Nacional de Ecología (INE) y Reforestamos México se encuentran trabajando en la creación de una calculadora que cuantifique las emisiones de dióxido de carbono (CO₂) de sus actividades cotidianas y optar por reducirlas y/o compensarlas.

En Reforestamos México buscan que los proyectos en los que participan contemplen los siguientes aspectos: conservación, reforestación, educación, difusión y alianzas.

3.3 Equidad Social

Para Grupo Bimbo, la finalidad social de la empresa la compromete a contribuir solidariamente con el pleno desarrollo de sus integrantes y de la sociedad en la que se inserta, en retribución de lo que recibe, para cumplir el objetivo de generar riqueza. Esta responsabilidad conlleva tratar a todos con justicia, afecto, respeto y confianza.

Grupo Bimbo contribuye con la comunidad mediante el sostenimiento de tres instituciones educativas mexicanas.



ACTIVIDAD	ANÁLISIS	IMPACTO
Fundación Mexicana para el Desarrollo Rural, A.C.	Su compromiso es el de impulsar la transformación de las familias campesinas de bajos ingresos en pequeñas empresariales.	Al cierre de 2003, las centrales de Desarrollo reportaron un total de 1691 empresas cooperativas rurales atendidas, en las que están organizadas 39,464 familias campesinas de bajos ingresos, beneficiando a un total de 200,000 personas.

ACTIVIDAD	ANÁLISIS	IMPACTO
Fundación Pro Empleo Productivo	<p>Impulsa a las personas que desean lograr una vida más digna y productiva, mediante capacitación y asesoría para el empleo, y la creación o mejora de microempresas.</p> <p>Los programas Supérate y Opción Emprendedora ofrecen una oportunidad para las empresas de apoyar a la Fundación mientras reciben un producto competitivo y de alta calidad para sus empleados.</p>	<p>En 15 años, más de 25.000 jóvenes han tenido la oportunidad de participar de los programas educativos. Muchos están vinculados con DESEM Jóvenes Emprendedores y tienen la oportunidad de acceder a beneficios como: becas de estudio, participar en Foros internacionales y nacionales, de asistir a seminarios, de integrar el staff no remunerado, de acceder a pasantías, etc.</p>
DESEM	<p>Junior Achievement busca inspirar a los jóvenes a valorar el sistema de libre empresa, los negocios, y la economía, con el fin de mejorar la calidad de sus vidas.</p>	<p>Desde su creación ha contribuido a la formación económica y empresarial de jóvenes de más de 100 países. Actualmente millones de niños y jóvenes participan anualmente en sus programas.</p>

ACTIVIDAD	ANÁLISIS	IMPACTO
Empresa Incluyente	Su finalidad es contribuir con acciones firmes a la eliminación de barreras sociales, culturales, y físicas que limitan las oportunidades de desarrollo de las personas con discapacidad.	Integrar a discapacitados a un ambiente laboral sano, de inclusión y lleno de posibilidades. Lograr una sociedad más justa y con igualdad de oportunidades sin importar su condición
Proyecto Unión de Empresarios para la Tecnología en la Educación (UNETE)	Elevar la calidad de la educación y brindar equidad de oportunidades a los estudiantes, incorporando computadoras, capacitación e Internet a las primarias y secundarias públicas de México	Ha hecho posible que niños de una escuela primaria pública tengan hoy acceso a las tecnologías de la información.
Programa Integral de Nutrición	Busca la difusión de hábitos alimentarios saludables, ofreciendo una perspectiva integral que abarca tres enfoques: <ul style="list-style-type: none"> - El de salud - El educativo - El sociológico 	Adquisición de hábitos alimentarios saludables.

ACTIVIDAD	ANÁLISIS	IMPACTO
Boletín Nutrinotas	Es una publicación trimestral que ofrece al consumidor información accesible sobre orientación nutricional. De entre las actividades que se realizan, destaca la participación en medios masivos de comunicación de un equipo de especialistas, así como el acercamiento a instituciones líderes de opinión en la materia, como la Sociedad de Nutriología y la Organización para la Agricultura y Alimentación de la Naciones Unidas (FAO).	Tener mayor conocimiento sobre nutrición.
Visitas escolares a plantas	Abertura de sus puertas para mostrar la calidad de sus procesos y de su materia prima.	Más de 1,064,000 personas, entre escuelas, clientes, proveedores y familiares de colaboradores visitaron sus plantas.

La Secretaría del Trabajo y Previsión Social entregó a Grupo Bimbo el “Reconocimiento Empresa Incluyente” con el objetivo de fomentar la

participación de las empresas en la generación de oportunidades de empleo para las personas en situación de vulnerabilidad.



CONCLUSIONES Y RECOMENDACIONES

Grupo Bimbo es una empresa mexicana de gran prestigio y se ha dado a conocer por su esfuerzo, desarrollo, dedicación y respeto hacia todas las personas y factores que intervienen en sus procesos. Es por esto que es un gran ejemplo de la aplicación de la responsabilidad social empresarial.

La implementación de la responsabilidad social empresarial en el Grupo Bimbo ha dejado ver reflejados sus grandes beneficios, no sólo en las utilidades y crecimiento de la empresa, sino en la sociedad mexicana y el medio ambiente.

La práctica de la RSE ha permitido que Grupo Bimbo se de a conocer en varias partes del mundo como una entidad que busca no sólo su propio beneficio, sino que busca de alguna manera retribuir a su personal, a sus clientes y beneficiar en lo más posible al medio ambiente, porque sabe que de lo contrario, la empresa también resultaría afectada.

Una gran característica que se da en Grupo Bimbo, es la de hacer parte de la empresa a los trabajadores y esto es un factor muy importante porque el personal de la empresa se encuentra identificado y respetado, permitiendo un mejor desarrollo y compromiso, otorgando beneficios no solo a la empresa, sino a su bienestar y desarrollo diario.

La RSE es hoy en día un valor agregado y una ventaja competitiva para cualquier empresa; sin embargo se requiere un gran esfuerzo y compromiso en el cumplimiento de los objetivos por parte de todas las áreas que la conforman.

Como se observó en el trabajo, Grupo Bimbo es una empresa que está preocupada por ejercer día con día en la empresa los valores que la caracterizan y desempeñarse éticamente ya que es la base de relaciones más sólidas entre la empresa sus proveedores, clientes, accionistas, la sociedad y el medio ambiente. Esto permite la interpretación y solución de controversias de acuerdo a principios que guían la toma de decisiones, la formación de recursos humanos, la evaluación del personal y la forma en que se debe conducir el negocio.

La empresa, además de cumplir con todos los requerimientos legales aplicables, promueve esquemas de autorregulación e iniciativas voluntarias que mejoren tanto su desempeño ambiental como el de la cadena de valor en la que participa. Lo anterior se refleja en indicadores específicos que evidencian el compromiso de la empresa. De igual manera, la empresa influye en establecer y mantener un marco legal que promueva el crecimiento económico y la protección del ambiente.

En el mundo de los negocios actual, se espera que las empresas sean capaces de provocar un cambio positivo en la comunidad, implementando programas que contribuyan de manera sustentable a su desarrollo. Se trata de equilibrar el desarrollo económico, con cuidado del medio ambiente, sin olvidar a la sociedad.

El éxito de una empresa ya no se mide únicamente en virtud de su desempeño económico, sino que se incorporan paulatinamente criterios de evaluación a partir de su triple desempeño: económico, social y ambiental.

En la economía mexicana actual, la sociedad exige cada vez mayor responsabilidad social a las empresas, porque no se trata sólo de crear empleo y de generar riqueza y valor. Hoy en día el éxito involucra el desarrollo de los agentes que la rodean y participan en ella directa o indirectamente (empleados, clientes, proveedores, socios y la comunidad en general), y Grupo Bimbo es una empresa pionera en aplicarla y ver los resultados a corto y largo plazo.

Esperemos que día con día sean más las empresas que no solamente se preocupan por satisfacer sus necesidades primordiales, como lo es la generación de utilidades, sino que sean más las empresas que vean hacia el futuro y mantengan un respeto y compromiso muy grande con todo su entorno, logrando así una mejor interacción entre todos los factores del mismo.

REFERENCIAS INTERNET

- www.bmv.com.mx
- www.grupobimbo.com.mx
- <http://www.ecodes.org/pages/areas/rsc/index.asp>
- www.reforestamosmexico.org
- www.comfin.com.mx
- <http://www.fundacionsustentable.org/d-sostenible/>